

Vaughan Gething AC/AM
Ysgrifennydd y Cabinet dros Iechyd a Gwasanaethau
Cymdeithasol
Cabinet Secretary for Health and Social Services



Llywodraeth Cymru
Welsh Government

Huw Irranca-Davies AC/AM
Y Gweinidog Gofal Cymdeithasol a Phlant
Minister for Children and Social Care

Ein cyf/Our ref: MA P HID 4289 17

Lynne Neagle AC
Cadeirydd, Y Pwyllgor Plant, Pobl Ifanc ac Addysg
Cynulliad Cenedlaethol Cymru
Bae Caerdydd, Caerdydd
CF99 1NA

1 Rhagfyr 2017

Annwyl Lynne,

Yng nghyfarfod y Pwyllgor Plant, Pobl Ifanc ac Addysg a gynhaliwyd ar 22 Tachwedd 2017, fe wnaethom ni gytuno i roi rhagor o wybodaeth ichi yn deillio o drafodaethau yn y cyfarfod hwnnw.

Fe wnaethoch ofyn am wybodaeth am y ddau faes canlynol:

- Y broses a fabwysiadwyd gan Lywodraeth Cymru i benderfynu a yw'n briodol cynnal Asesiad o'r Effaith ar Hawliau Plant yn hytrach nag Asesiad Effaith Integredig, yn arbennig yng nghyd-destun y Gyllideb Ddrafft (Llyr Gruffydd AC).
- Y rhagolygon cyllido ar gyfer rhaglenni Dechrau'n Deg, Teuluoedd yn Gyntaf a Chymunedau yn Gyntaf. (Lynne Neagle AC)

Mae'r wybodaeth isod yn dilyn yr un drefn â'r pwyntiau bwled hyn.

Y broses a fabwysiadwyd gan Lywodraeth Cymru i benderfynu a yw'n briodol cynnal Asesiad o'r Effaith ar Hawliau Plant yn hytrach nag Asesiad Effaith Integredig, yn arbennig yng nghyd-destun y Gyllideb Ddrafft.

Cynhelir asesiadau effaith ar raglenni a pholisïau, gan gynnwys asesiadau o'r effaith ar hawliau plant, wrth i'r cynigion ar gyfer y rhaglenni a'r polisïau hynny gael eu datblygu. Felly, lle mae eu hangen, cânt eu cynnal, a'u hadolygu yn ôl yr angen, o'r cyfnod datblygu hyd y camau o weithredu ac adolygu'r polisi neu'r rhaglen.

Er mwyn penderfynu a oes angen cynnal Asesiad llawn o'r Effaith ar Hawliau Plant, mae gan bob swyddog fynediad i ganllawiau ar yr asesiadau hyn, gan gynnwys pecyn hyfforddi ar fewnwyd Llywodraeth Cymru a thempled sy'n nodi'r camau er mwyn cwblhau Asesiad o'r Effaith ar Hawliau Plant. Mae'r Cynllun Hawliau Plant yn darparu cyfres o siartiau llif i helpu

Bae Caerdydd • Cardiff Bay
Caerdydd • Cardiff
CF99 1NA

Canolfan Cyswllt Cyntaf / First Point of Contact Centre:
0300 0604400

Gohebiaeth.Vaughan.Gething@llyw.cymru
Correspondence.Vaughan.Gething@gov.wales

Rydym yn croesawu derbyn gohebiaeth yn Gymraeg. Byddwn yn ateb gohebiaeth a dderbynnir yn Gymraeg yn Gymraeg ac ni fydd gohebu yn Gymraeg yn arwain at oedi.

We welcome receiving correspondence in Welsh. Any correspondence received in Welsh will be answered in Welsh and corresponding in Welsh will not lead to a delay in responding.

swyddogion i benderfynu a oes angen cynnal asesiad o'r fath. Mae templed Asesiad o'r Effaith ar Hawliau Plant a siartiau llif o'r Cynllun Hawliau Plant ynghlwm yn Atodiadau 1, 2 a 3 er gwybodaeth.

Cyhoeddwyd asesiad effaith integredig o'r Gyllideb ddrafft amlinellol ar gyfer 2018-19 fel rhan o'r pecyn cyllideb ar 3 Hydref. Roedd hwn yn cynnwys Hawliau Plant a gellir ei ganfod <http://gov.wales/docs/caecd/publications/171003-budget-narrative-a-cy.pdf>. Fel rhan o'r gwaith cynllunio manwl a wneir gan Weinidogion ar y gyllideb mewn perthynas â phenderfyniadau a wneir o fewn eu portffolios, ystyrir ystod o effeithiau. Dim ond pan fyddant yn cael eu hystyried yn angenrheidiol y bydd asesiadau llawn yn cael eu cynnal, os bydd penderfyniad yn ymwneud â'r gyllideb wedi arwain at newid mewn polisi.

Yn dilyn cyhoeddi adroddiad Sefydliad Polisi Cyhoeddus Cymru yn dwyn y teitl 'Reducing Complexity and Adding Value: A Strategic Approach to Impact Assessment in the Welsh Government', mae prosiect ar y gweill ar hyn o bryd i gyflwyno fframwaith newydd ar gyfer asesiadau effaith yn 2018. Mae amcanion y fframwaith yn cynnwys

- sicrhau dibenion clir a phenodol i asesiadau effaith ar draws ystod gyfan o ymyriadau'r llywodraeth;
- lleihau cymhlethdod a defnyddio asesiadau effaith mewn ffordd gymesur gan ganolbwyntio ar ansawdd y ddealltwriaeth, y dystiolaeth a'r dyfarniad; ac,
- integreiddio'r broses asesu effaith gydag arweiniad sylweddol gan Ddeddf Llesiant Cenedlaethau'r Dyfodol.

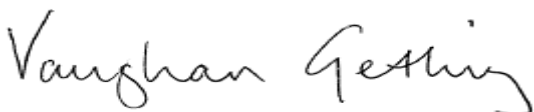
Mewn gwerthusiad o'r broses Asesu'r Effaith ar Hawliau Plant a gynhaliwyd yn 2015 gan Arsyllfa Cymru ar Hawliau Dynol Plant a Phobl Ifanc, argymhellwyd y dylid symleiddio'r broses, a bydd hyn yn cael ei ystyried fel rhan o'r prosiect i gyflwyno fframwaith newydd ar gyfer asesiadau effaith.

Y rhagolygon cyllido ar gyfer rhaglenni Dechrau'n Deg, Teuluoedd yn Gyntaf a Chymunedau'n Gyntaf.

Ar gyfer 2018-19, mae'r dyraniadau i'r awdurdodau lleol ar gyfer Dechrau'n Deg a Teuluoedd yn Gyntaf wedi'u cynnal ar lefelau 2017-18 - £76.052 milliwn a £38.352m yn y drefn honno. Mae hyn yn dangos ymrwymiad parhaus Llywodraeth Cymru i ddarparu ymyriadau cynnar, gweithgaredd atal a chymorth drwy'r rhaglenni cymorth teuluol allweddol hyn ledled Cymru ac mae'n ein galluogi i adeiladu ar y canlyniadau cadarnhaol a gyflawnwyd hyd yma.

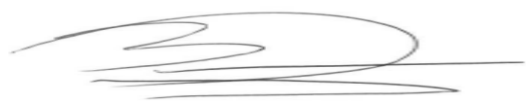
Ym mis Chwefror 2017 cyhoeddodd cyn Ysgrifennydd y Cabinet dros Gymunedau a Phlant y byddai'r rhaglen Cymunedau yn Gyntaf yn cael ei dirwyn i ben yn raddol erbyn mis Mawrth 2018. Yn 2018-19, mae £24.035 miliwn ar gael i gefnogi Cymunedau am Waith a Mwy (£11.891 miliwn) a'r Gronfa Etifeddiaeth (£6.000 miliwn), ac mae'r arian sy'n weddill (£6.144 miliwn) yn cwmpasu arian cyfatebol Cymunedau am Waith, prosiectau Canlyniadau a Rennir (Cyngor ar Bopeth Cymru a Streetgames) ac ymrwymiad cytundebol gyda'r Loteri Fawr ar gyfer yr hen Gynllun Trosglwyddo Asedau Cymunedol.

Yn gywir,



Vaughan Gething AC/AM

Ysgrifennydd y Cabinet dros Iechyd a Gwasanaethau Cymdeithasol
Cabinet Secretary for Health and Social Services

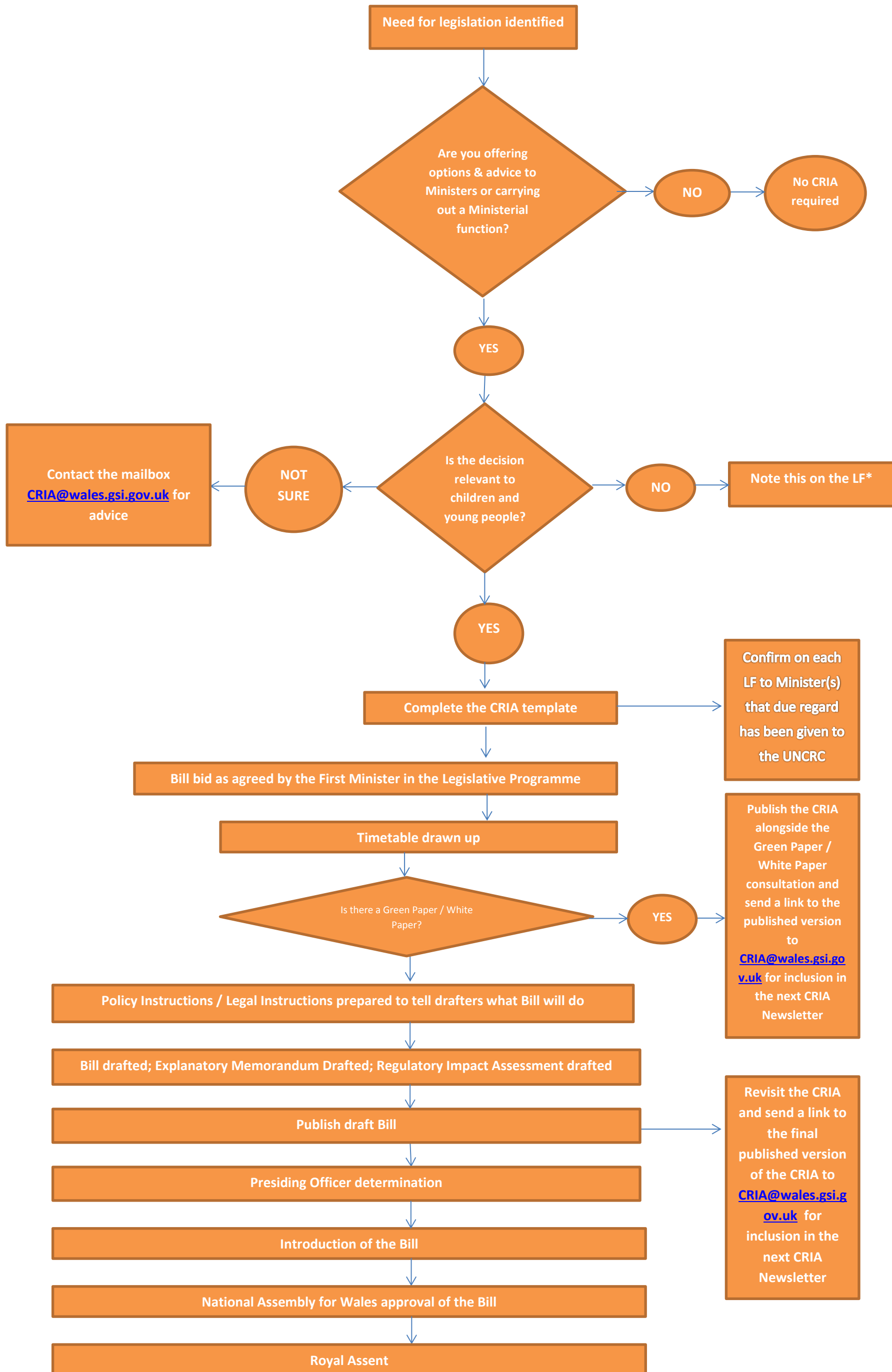


Huw Irranca-Davies AC/AM

Y Gweinidog Gofal Cymdeithasol a Phlant
Minister for Children and Social Care

ANNEX 1: LEGISLATION – BILLS

Do I need to undertake a Children’s Rights Impact Assessment (CRIA)?



*LF – Legislation Folder; formal written advice to Ministers on legislation

ANNEX 2: LEGISLATION – STATUTORY INSTRUMENTS (SI)

Do I need to undertake a Children’s Rights Impact Assessment (CRIA)?

Need for subordinate legislation identified e.g.:

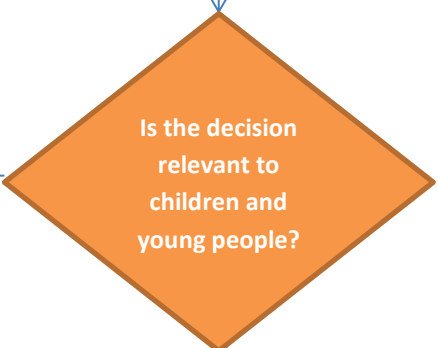
- New Acts
- Existing Acts
- EU Directives
- Annual Requirements



NO

No CRIA required

YES



NO

Note this on the LF*

NOT SURE

Contact the CRIA mailbox CRIA@wales.gsi.gov.uk for advice

YES

LF to seek Ministerial permission to draft SI

Complete a CRIA to confirm to Ministers that due regard has been given to the UNCRC

LF to seek Ministerial permission to go out to consultation

If consulting, publish CRIA as part of the consultation and send a link to the published version CRIA to CRIA@wales.gsi.gov.uk to be centrally logged and for inclusion in the next CRIA Newsletter

LF to seek Ministerial permission to make SI
(All SIs have Explanatory Memorandums)

Revisit and send a link to the Final published version CRIA to CRIA@wales.gsi.gov.uk to be centrally logged and for inclusion in the next CRIA Newsletter

Statutory Instrument made and laid before National Assembly for Wales (NAfW)

(negative)

Statutory Instrument is laid before the NAfW

Statutory Instrument considered by the NAfW

Statutory Instrument voted by the NAfW

Statutory Instrument made

(affirmative)

No procedure

ASSEMBLY PROCESS

*LF – Legislation Folder

ANNEX 3: NON-LEGISLATION: Do I need to undertake a Children's Rights Impact Assessment (CRIA)?

